



Для данного примера я положила стеклянный подсвечник на кусок матового стекла и всю конструкцию поместила на белый плоский фон.

Два верхних изображения снимались с одним источником света, который располагался в нескольких футах над объектом, немного справа от него. На верхнем снимке подсвечник освещался ярким, направленным светом,

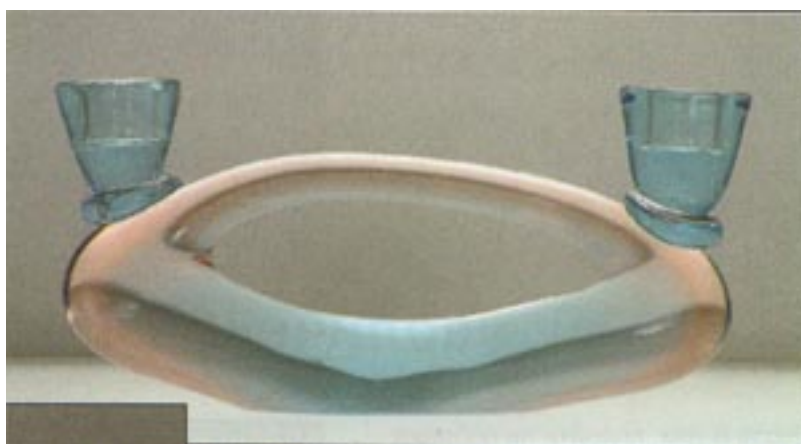


и в результате дал четкую тень. На нижнем -позиция источника света была сохранена, но, чтобы рассеять свет, я добавила белый зонтик -это смягчило тень. Изображение улучшилось, но осталось достаточно невыразительным, кроме того, тень не исчезла полностью и продолжает портить снимок



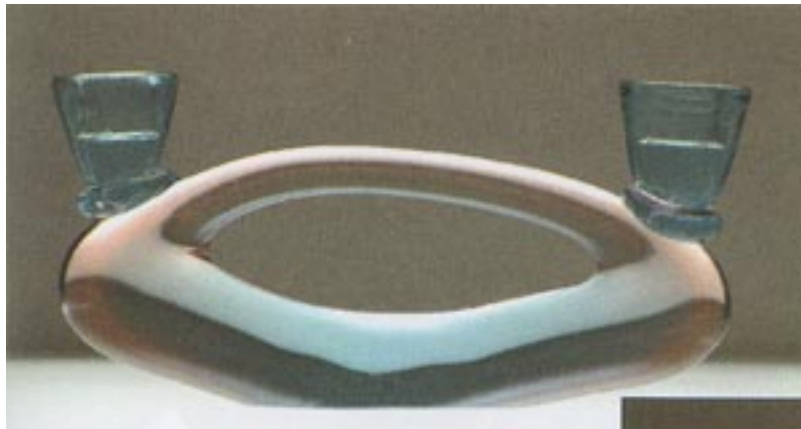
В третьем случае второй светильник, также с зонтиком, был расположен под стеклянной подставкой под таким углом, чтобы свет от светильника проходил сквозь подсвечник в направлении от дальней границы сцены к передней (согласно

рекомендациям главы 4). Итог: матовая подставка стала светлее и практически исчезла  
тень



от основного источника света. Вдобавок я настроила экспозицию так, чтобы лучше  
проявились цвета стекла подсвечника.

Чтобы получить две нижних, более впечатляющих фотографии, я выключила верхний  
свет и по-другому направила нижний источник света. Теперь подсвечник



освещался скорее снизу, чем сзади. Опять-таки была выставлена экспозиция, позволяющая создать искусственно затемненное изображение.

Конечно, если вы фотографируете для рекламы, вы должны постараться добиться более точной передачи цвета объекта. В данном случае эта задача выполнена уже на втором снимке. Но с художественной точки зрения мне больше нравится четвертая фотография.



Если объект находится на куске матового стекла, появляется вариант подсветки снизу